

sicher kompetent nachhaltig regional innovativ
Strom Wasser Wärme Abwasser Fernsehen Telefon Internet

FAIRnetz durch Ihre STADTWERKE NIESKY



Wir sind für Sie da!



E-Mobilität

Für Sie unter Strom

Erschrecken Sie nicht, wenn es lautlos neben Ihnen vorbeizieht.

Im Sommer 2021 wurde die Fahrzeugflotte der Stadtwerke Niesky um einen neuen Stromer erweitert.

Sicher haben Sie ihn schon entdeckt, wenn die SWN-Mitarbeiter in der Region für Sie unterwegs sind.

Wir wünschen allzeit gute Fahrt!



Elektrofahrzeuge – private Ladeeinrichtungen meldepflichtig!

Mit der zunehmenden Elektrifizierung der Mobilität, sprich dem Technologiewechsel vom klassischen Verbrennungs- zum Elektromotor wandeln sich auch die Möglichkeiten der „Bekämpfung“. Durch die generelle Verfügbarkeit des Mediums Strom kann dies jetzt auch im eigenen Zuhause quasi an der privaten Tankstelle und beispielsweise über eine sogenannte Wallbox erfolgen.

Wir empfehlen grundsätzlich für die Planung sowie Errichtung einer Lademöglichkeit die Hinzunahme des Elektronternehmens Ihres Vertrauens. Dieser kann gleichzeitig die notwendigen Anträge beim zuständigen Netzbetreiber einreichen. Denn **es besteht** gemäß § 19 Absatz 2 der Niederspannungsanschlussverordnung (NAV) **eine generelle Anmeldepflicht** für Ladeeinrichtungen von Elektrofahrzeugen. Je elektrischer Anlage ist ab einer Bemessungsleistung von > 12 Kilo-Volt-Ampere (kVA) zusätzlich vor der Errichtung die Zustimmung des Netzbetreibers notwendig.

Das entsprechende Formular ist auf unserer Homepage als Datenblatt „Ladeeinrichtungen für Elektrofahrzeuge“ zu finden.



Nicht vergessen! Meldepflicht für Wallboxen und Ladeeinrichtungen zur Bekämpfung von Elektrofahrzeugen

Bildverweis: Quelle: frimufilms

Schnellladen in Niesky



Auf dem Zinzendorfplatz können E-Auto Besitzer schnell und unkompliziert ihr Fahrzeug laden. Dazu können Sie beispielsweise folgende App nutzen.



E-Charging Apple Store



E-Charging Google Play Store

Bald schnelles Internet mit eigenem Netz

Modernisierung mittels moderner Glasfaser-Technik

Seit März 2020 betreiben die Stadtwerke das Telekommunikationsnetz, welches herkömmliche Koaxialkabel nutzt. Die aus Kupfer bestehenden Leitungen sind jedoch störanfällig und für die mittlerweile erheblich höheren Anforderungen der Datenübertragung im privaten wie auch gewerblichen Bedarf nicht mehr ausreichend. Zuverlässige Internet-Telefonie, dauerhaftes Web-Surfen und Streaming, Online-Shopping, Cloud-Dienste, schnelle Übertragung von großen Dateien, garantierte Bandbreite beim Up- und Download, zusammengefasst Highspeed-Internet genannt – all das gehört mittlerweile zu den Standards für zukunftssicheres Leben und Arbeiten, für Aktivität in der Freizeit und Beruf.

Zu gewährleisten ist das nur mit Glasfaser-Technologie, auch Lichtwellen-Leiter (LWL) genannt. Deshalb haben sich die Stadtwerke entschlossen, ein entsprechendes Netz eigenwirtschaftlich aufzubauen und somit das alte zu ersetzen.

Holger Ludwig, Stadtwerke-Geschäftsführer: „Auch die letzten Monate haben uns gezeigt, wie wichtig ein leistungsfähiges Telekommunikationsnetz ist. Homeoffice wie auch Videochat-Beratungen werden zukünftig keine Ausnahme mehr sein. Aber auch für die junge Generation, die am Beginn ihrer beruflichen Bildung steht, ist der professionelle Umgang mit digitalen Medien wichtige Voraussetzung. Darüber hinaus ist für Unternehmen die Entscheidung, an welchem Standort sie investieren, wesentlich abhängig davon, ob ein Hochleistungsanschluss zur Verfügung steht, der auch noch in einigen Jahren leistungsfähig genug ist und immer größer werdende Datenmengen verarbeiten kann.“

Effizient: Mikrorohre für alle Medien

Die Stadtwerke versorgen bislang ca. 2300 Haushalte mit TV, Internet und Telefon im alten Koax-Netz. Über 800 weitere Kunden werden außerdem betreut, die Leistungen von Drittanbietern beziehen. Parallel dazu bauen die Stadtwerke nun ihr eigenes LWL-Netz aus.

Die Verlegung der Mikrorohre für das Netz erfolgt so, dass auch andere Medien wie etwa Strom, Wasser, Abwasser, Fernwärme, Straßenbeleuchtung oder Gas miteinbezogen werden. So wird effizienter gebaut und an zukünftig weitere Erneuerungen gedacht.

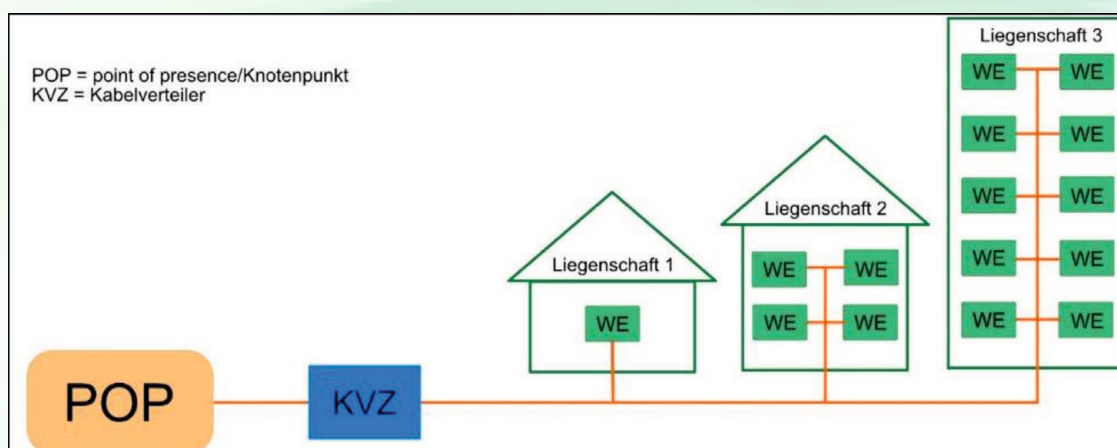
Drei zentrale Knotenpunkte (POP) wurden an der Ring-, Pestalozzi- und Jahnstraße errichtet. Von hier aus erfolgt die Versorgung einzelner Kabelverteiler. Fast 20 Kilometer Mikrorohr wurden dazu schon verlegt.

Aus den Kabelverteilern gehen dann Rohre in die einzelnen Wohnobjekte. Hier beträgt die verlegte Strecke bereits über 14 Kilometer. Ausgebaut sind bereits die Goethestraße, die Straße des Friedens, Herbert-Balzer-, Wald- und Gersdorfstraße sowie der Hans-Sachs-Weg.

Begonnen wurde mittlerweile in der Puschkin-, Park-, Schiller- und Rothenburger Straße. „In den genannten Gebieten streben wir einen schnellen Anschluss an“, so Holger Ludwig.

Ausbau dann in mehreren Schritten

1. Es wird ein Leerrohr von dem Kabelverteiler bis in das Wohnhaus verlegt.
2. In das Leerrohr wird ein LWL-Kabel eingezogen.
3. Direkt im Anschluss wird das LWL-Kabel gespleißt (Kabelenden werden verschweißt) und der Abschlusspunkt gesetzt.
4. Die Verbindung wird zwischen unseren zentralen Knotenpunkten und dem Abschlusspunkt hergestellt.



Damit ist dann ein Vertragsabschluss möglich, und der Anschluss kann genutzt werden.

Mehr Informationen zu Verfügbarkeit und Anschluss

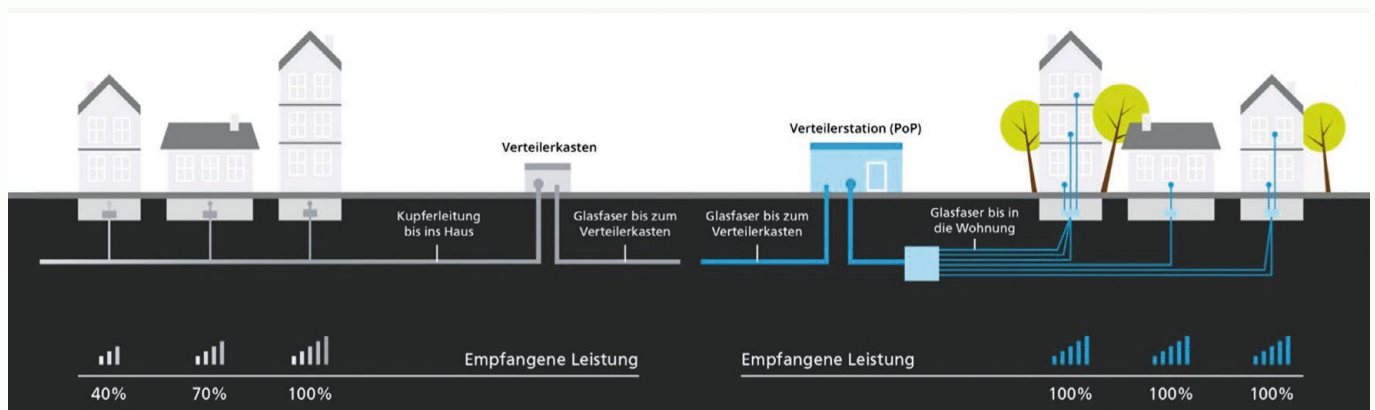
Bürger, die wissen möchten, ob auch für sie ein Anschluss möglich sein wird, können das voraussichtlich ab Anfang 2022 auf www.stadtwerke-niesky.de mittels Verfügbarkeitscheck prüfen oder per E-Mail an breitband@stadtwerke-niesky.de, Stichwort „Verfügbarkeit“.

Grundstückseigentümer erhalten rechtzeitig eine Information, sobald ihr Gebiet bzw. ihre Straße ausgebaut wird. Damit auf dem Grundstück dann auch das Mikrorohr verlegt werden kann, wird eine Eigentümererklärung ausgegeben.

Für die Mieter der GWG und der WOBAG wird sich vorläufig nichts ändern. Sobald auch in den Mietwohnungen LWL anliegt, werden die Mieter rechtzeitig informiert.

Holger Ludwig: „Wir bieten unseren Kunden gern alle Leistungen aus einer Hand. Man braucht künftig keinen Drittanbieter mehr und kann alle Telekommunikations-Produkte direkt von uns bekommen. Das schafft Transparenz. Wir werden den privaten Standardnutzer, aber auch den beruflichen oder gewerblichen Highspeed-Nutzer optimal versorgen können.“

Die Stadtwerke planen zudem nicht nur den Netzausbau im Kernstadtgebiet, sondern schrittweise auch in den Randgebieten und im näheren Umland. Derzeit befinden sie sich in Abstimmung mit Vordienstleistern für die Anbindung von Telefon- und Internetdiensten, welche dann dem Endkunden direkt angeboten werden können. Der Kunde hat damit ein direktes Vertragsverhältnis für die TV, Telefonie sowie Internetprodukte mit SWN.



Quelle: Deutsche Glasfaser

Sie möchten mehr wissen?

Gern informieren wir Sie!

Rufen Sie uns an unter:

03588 814-9999

Schreiben Sie uns eine E-Mail an:

breitband@stadtwerke-niesky.de



Wärme

Energiewende = Wärmewende!?

Das Wort „Energiewende“ ist durch die tägliche Berichterstattung im Zusammenhang mit der Energie- bzw. Klimapolitik weithin bekannt.

Der Fokus der Informationen liegt oftmals bei der Erzeugung von Strom aus erneuerbaren Energien. Aber auch der Sektor Wärmeerzeugung und -versorgung fällt darunter. Dessen Anteil sollte man nicht unterschätzen, da dieser den größten Anteil am eigenen Energiebedarf darstellt.

In den meisten Fällen kommen in diesem Bereich klassischerweise fossile Brennstoffe wie Öl und Gas aber auch Kohle zum Einsatz für die Wärmeenergieerzeugung. Durch die Einführung der CO₂-Bepreisung in 2021 werden auf diese Energieträger verursachungsgerechte Abgaben für die Emissionen fällig. Diese betragen aktuell 25 € pro Tonne CO₂.

Nach den derzeitigen Festlegungen sollen sie auf 55 € pro Tonne im Jahr 2025 ansteigen. Beim Verbrennen der unterschiedlichen Energieträger entstehen auch unterschiedlich hohe CO₂-Emissionen.

Beispielsweise bei Heizöl ist dieser Wert höher als bei Erdgas. In Niesky profitieren wir von dem glücklichen Umstand, dass der größte Teil der benötigten Wärmeenergie für unsere Kunden vom ortsansässigen Holzackschnitzelkraftwerk kommt. Da die Erzeugung aus Hackschnitzeln und demzufolge aus erneuerbaren Ressourcen erfolgt, spricht man hier auch von grüner Fernwärme bzw. einer klimaneutralen Wärmeversorgung. Diese deckt mit durchschnittlich ca. 80 % den Löwenanteil unserer Fernwärme. Somit fallen nur auf die restlichen 20 % der Wärmeenergieerzeugung die CO₂-Abgaben an und sind im Vergleich zu klassischen reinen Gas- oder gar Ölheizungen klar im Vorteil.

Fazit: Den Start der Wärmewende haben wir (mit Glück) gemeistert und unser langfristiges Ziel ist „natürlich“ eine vollständige nachhaltige Energieversorgung.



Fernwärmepreise 2022

Dieses Jahr können wir Ihnen an dieser Stelle bereits die Preise für die Fernwärme zum 01.01.2022 mitteilen.

Die Indizes zur Berechnung selbiger ergeben eine Erhöhung im Arbeits- und Grundpreis.

Der Grundpreis steigt

von	brutto	57,75	€/KW
auf	brutto	57,99	€/KW.

Der Arbeitspreis verändert sich

von	brutto	0,075	€/kWh
auf	brutto	0,088	€/kWh.

Alle weiteren Informationen dazu entnehmen Sie bitte unserer Homepage:

www.stadtwerke-niesky.de/Fernwaerme-Preise.html

Parallel stehen Ihnen diese Informationen auch in unserer Geschäftsstelle zur Verfügung.

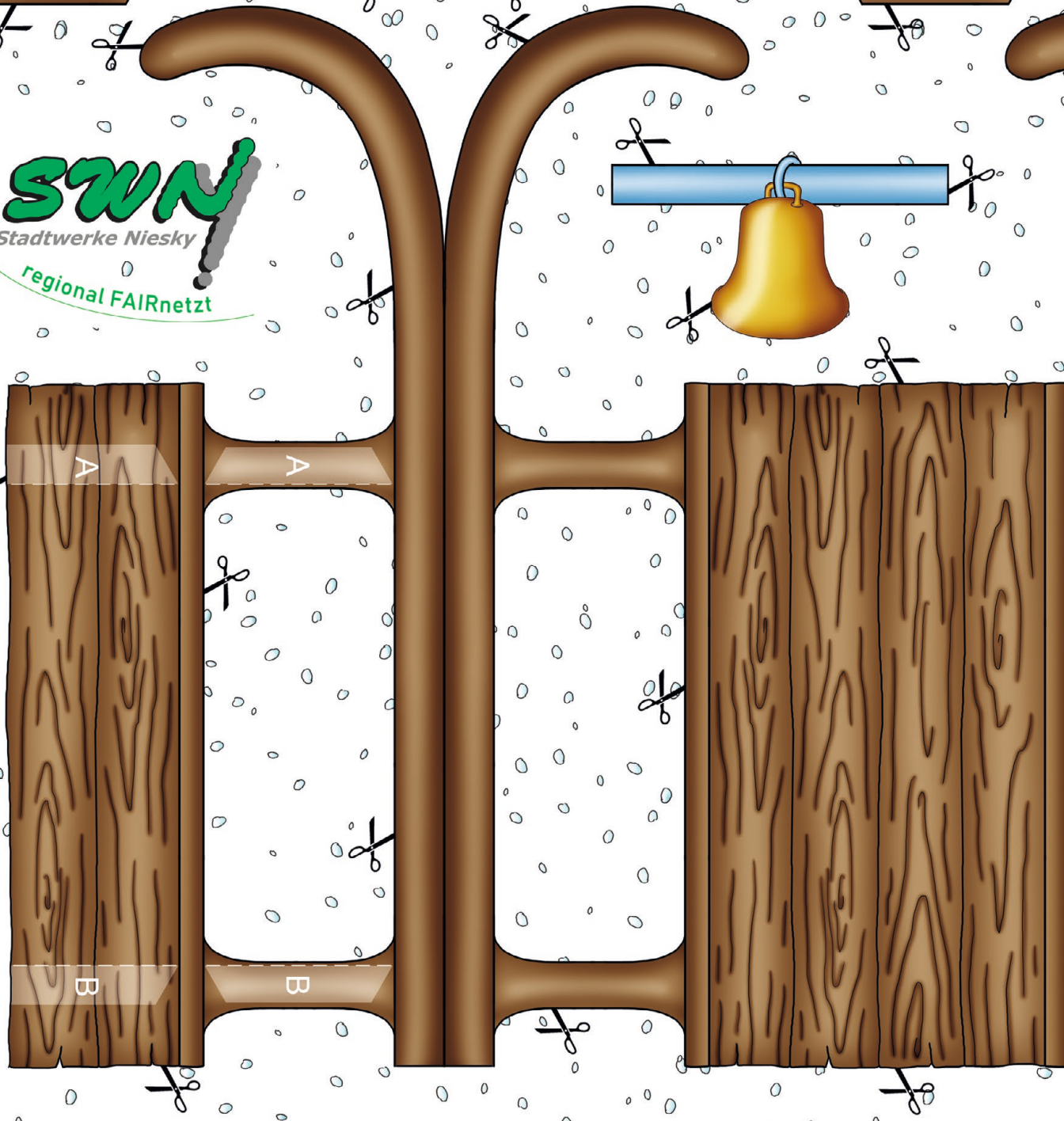
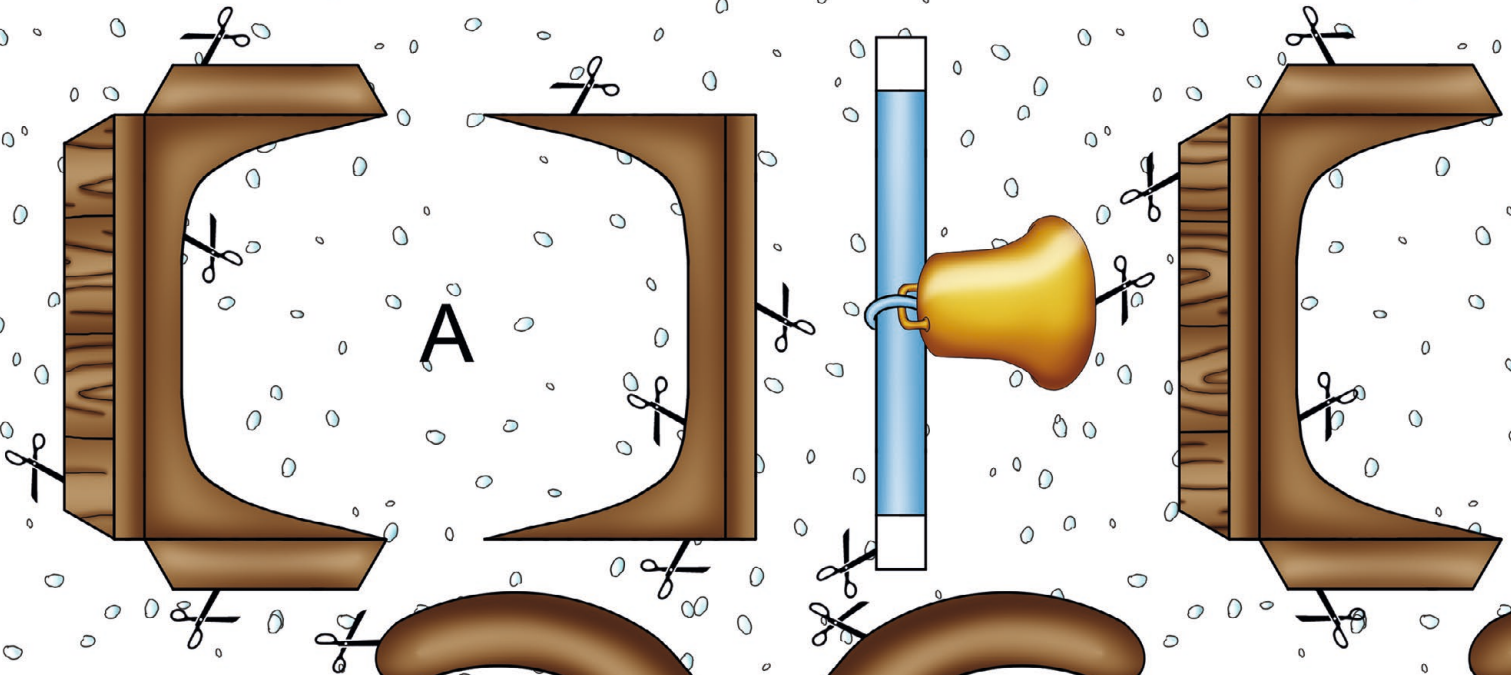
Bei einem Jahresverbrauch von ca. 5.000 kWh und einer Leistung von 5 kW ergibt das Mehrkosten von rund 64 €/Jahr.

CO₂ – Emissionskosten in der Fernwärme

Wie im vorgehenden Artikel erläutert sind nur rund 20 % der Wärmeerzeugung bei SWN mit CO₂-Emissionskosten belastet.

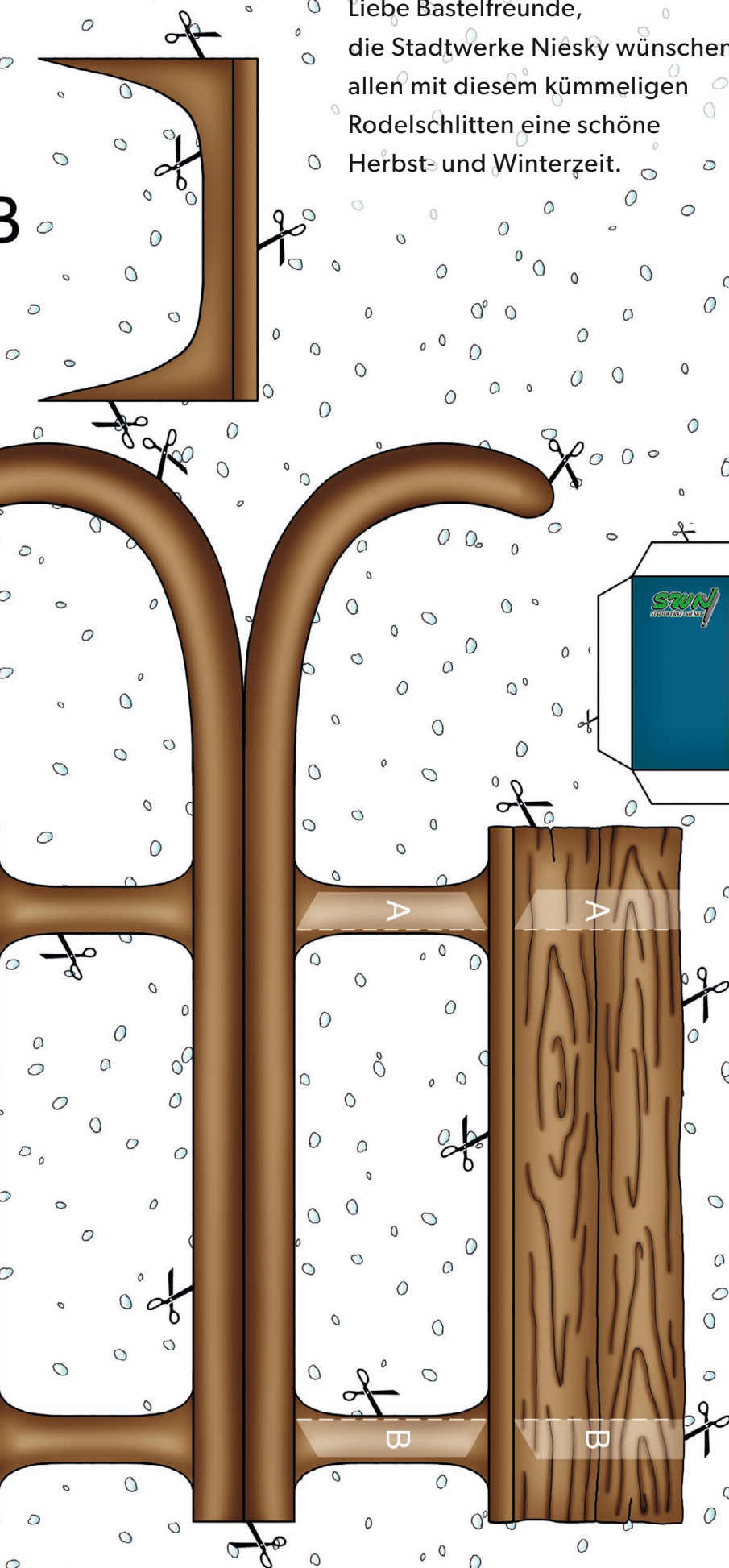
Dies wurde über einen anteiligen Faktor im Bezug zur Gesamtwärmemenge für den CO₂-Emissionszertifikatspreis in den Fernwärmepreisen berücksichtigt und ist seit 01.07.2021 als CO₂-Faktor mit zugehörigem CO₂-Preis in der Preisleitformel zu finden.

Diese können auf unserer Homepage als auch in unserer Geschäftsstelle eingesehen werden.



Liebe Bastelfreunde,
die Stadtwerke Niesky wünschen
allen mit diesem kümmeligen
Rodelschlitten eine schöne
Herbst- und Winterzeit.

Damit alles schon bald richtig vor
einem stehen kann, benötigt man nur
eine Schere, Klebstoff und Spaß am
Basteln. Schneidet entlang der
äußeren Linie alle Teile aus, faltet
die Kufenteile und klebt diese
zusammen - ACHTUNG - hier
die Glocke nicht vergessen!!!



Die halbierten Sitzflächen dann
von unten ebenfalls ankleben.
Zur Stabilisierung noch die Teile der
Verbindungen A und B
zusammenkleben und beim
Schlitten von unten einkleben.
Viel Spaß beim Basteln!

Personal

Herzlichen Glückwunsch

Nicht zum Geburtstag, sondern zum neuen Job für die einen und dem erfolgreichen Abschluss für die anderen! Die Stadtwerke Niesky GmbH freut sich über 3 junge, engagierte und hervorragend ausgebildete Kollegen. Binnen eines Jahres bereichern nun Herr Wetzke (links im Bild), Herr Gandt (zweiter von links) und Herr Kunath (rechts im Bild) das Team der SWN. Wer im Bereich Bestandswesen/ GEO-Informationssystem, Stromnetz und Fernwärme mit SWN in Kontakt kommt, kann sich auf das Fachwissen und Know-how der jungen Männer freuen. Wir heißen Sie herzlich Willkommen im Team der SWN.

Darüber hinaus haben 2 langjährige Kollegen die Chance genutzt und sich berufsbegleitend fachspezifisch qualifiziert. Herr Hausdorf (Bild Mitte) und Herr Tusche (zweiter von rechts) haben ihren Meister für Trinkwasser & Netze sowie den Meister Elektrotechnik in diesem Jahr erfolgreich abgeschlossen. Herr Wetzke hat sich 2021 zum geprüften technischen Fachwirt qualifiziert. Herzlichen Glückwunsch.



Neue Themen, regionale Bildungsmöglichkeiten und die Erfahrungen eines gewachsenen Teams bieten die Möglichkeit die Zukunft vor Ort zu gestalten. Regional FAIRnetz!



Engagierte Menschen, regional verwurzelt, kollegial und nicht auf den Kopf gefallen, mit guter Ausbildung, Erfahrungen und „mit allen Wassern gewaschen“ machen uns zu einem guten Team.

Tauchen Sie ein in die Welt der SWN!

Neugierig geworden? Wollen Sie auch Teil des SWN - Teams werden? Nur Mut! Zum 01.04.2022 haben Sie die Chance.

Werden Sie unser neuer Mitarbeiter für Trinkwasserversorgung/Netzbetrieb (m/w/d).

Nähere Informationen finden Sie unter:

www.stadtwerke-niesky.de/Aktuelles_Stellenangebot.html

Sind Sie interessiert?

Dann senden Sie bitte Ihre aussagekräftige schriftliche Bewerbung bis zum 10.01.2022 an

Stadtwerke Niesky GmbH
Hausmannstraße 10
02906 Niesky

oder per E-Mail an info@stadtwerke-niesky.de
(Die Anhänge bitte ausschließlich im PDF-Format).

Wir freuen uns auf Ihre Bewerbung!



Erfahrungsbericht von Frau Starke

Mein erstes Ausbildungsjahr bei der SWN begann am 24.08.2020 als Kauffrau für Büromanagement.

Das Gewöhnungsbedürftige für mich in den ersten Wochen war es, täglich 8 Stunden zu arbeiten.

Am Anfang fiel es mir nicht leicht, die Zusammenhänge der einzelnen Abteilungen zu verstehen. Mit der Zeit merkte ich, wie vielfältig die Aufgabenbereiche der Mitarbeiter waren und mit wie vielen Programmen wir überhaupt täglich arbeiten.

Ich war das erste Jahr überwiegend am Empfang, in der Kundenzentrale, im Rechnungswesen, in der Verbrauchsabrechnung und im Auftragswesen im Einsatz. kVASy als ein Programm, was speziell für Versorgungsunternehmen der Energie und Wasserwirtschaft entwickelt wurde, ist jetzt mein täglicher Begleiter.

Ich lernte, wie man Aufträge anlegt und bucht, Rechnungen zu schreiben, Zählerstände einzutragen für die Jahresabrechnung

im kVASy. Ich erstellte Vorlagen für Betriebsausweise, übernahm Urlaubsvertretungen in den Bereichen der Kundenzentrale und des Rechnungswesens. Ich erstellte Zahlungsläufe und bearbeitete Kundenwechsel sowie Stromverträge. Mit der Zeit lernte ich alle Dienstleistungen, die die Stadtwerke anbieten, kennen. Darunter zählen unsere Wasser-, Wärme- und Elektroenergieversorgung, die Abwasserbehandlung und Internet/TV.

Ich besuchte das Berufsschulzentrum Görlitz ab September jeden Donnerstag und Freitag. Leider musste auch ich ab Dezember ins Homeschooling wegen Corona. Dies fiel mir nicht immer leicht.

Ich lernte die Kollegen kennen und sie mich. Trotz des teilweise großen Altersunterschiedes verstehe ich mich mit ihnen sehr gut. Es ist für mich ein harmonisches Arbeitsumfeld, wo es Spaß macht zu arbeiten.

Soziales

Vorschulkinder und Grundschüler aufgepasst ...



...kommt zu uns am 19.11.2021

Wir beteiligen uns am Bundesweiten Vorlesestag 2021.

Was erwartet euch?

Ein spannendes Buch, vorgetragen in gemütlicher Runde ...

Wo?

... gern bei euren Stadtwerken Niesky auf der Hausmannstraße ...

Wann?

Freitag, 19.11.2021 von 9:00 – 12:00 Uhr

Was müsst ihr tun?

Ganz schnell noch anmelden bis 16.11.2021 um 16 Uhr.

Bald nun ist Weihnachtszeit...

Noch ist es ein schöner, bunter Herbst, aber in 2 Wochen beginnt die Adventszeit.

Während hauptsächlich die Kinder sich die Wartezeit auf Weihnachten mit dem Öffnen diverser Türchen oder anderer Behältnisse verkürzen, gehen die Erwachsenen häufig „leer“ aus.

Die Stadtwerke Niesky wollen dieses Jahr den Erwachsenen und Partnern vor Ort die Adventszeit abwechslungsreich, mitunter humoristisch und natürlich mit kleinen Präsenten etwas verkürzen. Ab 01.12.2021 öffnet sich auf unserer Homepage täglich ein Türchen. Dahinter verbirgt sich immer eine neue Frage rund um Ihren **Fairsorger** Stadtwerke Niesky oder die Stadt Niesky. Beantworten Sie diese richtig, so haben sie jeden Tag auf's Neue die Chance auf einen Gewinn von Firmen aus der Region.

Besuchen Sie jeden Tag im Advent Ihre Stadtwerke:

Online Adventskalender

www.stadtwerke-niesky.de/weihnachten.html

Wir wünschen Ihnen viel Glück und eine abwechslungsreiche Vorweihnachtszeit!

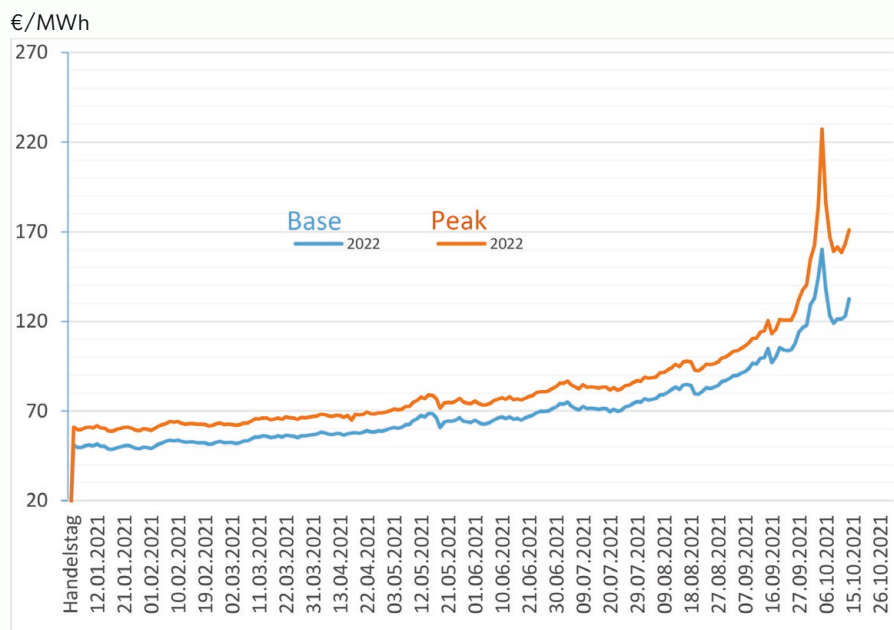


Energiebeschaffung & Strompreisentwicklung

Beschaffungsmarkt

Vielleicht haben Sie bereits die umfangreiche Medienberichterstattung wahrgenommen: Der Einkauf von Strom an den Energiebörsen ist im Jahr 2021 deutlich teurer geworden. Nachdem in den letzten Jahren die Beschaffungskosten, die die Energieversorger für Strom zahlen müssen, relativ konstant waren, haben sich seit Jahresbeginn die Preise bei der langfristigen Beschaffung nahezu verdoppelt und bei der kurzfristigen Beschaffung sogar fast verdreifacht. Das liegt zum einen an einer steigenden Nachfrage nach Rohstoffen beziehungsweise Brennstoffen aufgrund der weltweiten konjunkturellen Erholung. Diese hohe Nachfrage lässt die Preise international steigen. Zum anderen sind die Kosten für die Produktion von konventionellem Strom gestiegen: Der Preis der hierfür notwendigen CO₂-Zertifikate im europäischen CO₂-Handel hat sich in den vergangenen 24 Monaten mehr als verdoppelt. Hinzu kommen hohe Preise im Gas-Großhandel in den letzten Monaten. Dies verteuert die Stromerzeugung in Gaskraftwerken. Diese Effekte können derzeit durch die sinkende EEG-Umlage nicht vollständig kompensiert werden.

Zur Verdeutlichung sehen Sie in der Grafik die Preisentwicklung an der Strombörse EEX für die Jahresprodukte Base und Peak 2022 in der Langfristbeschaffung im Jahr 2021. Das Produkt „Base“ ist die tägliche Grundlast von 0-24 Uhr. „Peak“ steht für die Spitzenlast Montag bis Freitag von 8-20 Uhr.



Strompreise zum 01.01.2022

Dank unserer langfristigen und risikominimierenden Energiebeschaffung können die Auswirkungen auf Preiserhöhungen für Kunden der Stadtwerke Niesky GmbH eingegrenzt werden. Die aktuelle Höhe der gesetzlichen Umlagen und Netznutzungsentgelte spiegelt sich 1:1 im neuen Gesamtpreis wieder. Durch die sinkende EEG-Umlage kann für den Endkunden viel kompensiert werden.

Mit Ihrem regionalen Fairsorger haben Sie immer eine sichere Verbindung. Jeder unserer Kunden bekommt eine personalisierte briefliche Mitteilung über die Preisveränderungen ab 01.01.2022 vertragsgemäß und fristgerecht per Post. Gleichzeitig finden Sie die Informationen auf unserer Homepage: www.stadtwerke-niesky.de und in unserer Geschäftsstelle.

Wasserstoffumlage §118 Abs. 6 EnWG

Gleichzeitig informieren wir Sie, dass ab dem Lieferjahr 2023 eine neue Umlage im Rahmen der Strompreise erhoben wird. Gemäß § 118 Abs. 6 EnWG erhöht sich ab 01.01.2023 der Strompreis um die Wasserstoffumlage.

Die Höhe der Umlage steht zum gegenwärtigen Zeitpunkt noch nicht fest.

Faire Verbraucherverträge umgesetzt in neuen AGB ab 01.01.2022

Parallel zu den neuen Preisen ab 01.01.2022 bekommen die Kunden auch die neuen AGB persönlich zugesandt. Darin sind die neuen rechtlichen Regelungen aus dem Gesetz der fairen Verbraucherverträge umgesetzt.

Für unsere Kunden wird es komfortabler, wenn sie im Netz der SWN umziehen. Kunden nehmen nun automatisch ihren Sondertarif auch bei Umzug auf die neue Adresse mit. Unbeschadet dessen bleibt Ihnen selbstverständlich das Sonderkündigungsrecht bei Umzug erhalten.

Freizeitpark | Trinkwasserversorgung | Zählerablesung

Herbststimmung im Freizeitpark Niesky

Die Badesaison 2021 im Waldbad Niesky ist Geschichte, und der Herbst zaubert seine bunten Farben auf das Freibadgelände. 17.262 Gäste besuchten in diesem Sommer unsere Freizeiteinrichtung. Leider verhinderte das wechselhafte Wetter im August eine höhere Besucherzahl.

Mittlerweile hat nun aber schon die Eislaufsaison im überdachten Freiluft-Eisstadion begonnen. Seit dem 09.10.2021 ist Schlittschuhlaufen, Eishockeyspielen und Eisstockschießen wieder möglich.

Hinweise zu Öffnungszeiten und Veranstaltungen finden Sie im Belegungsplan auf der Website des Freizeitparkes unter www.freizeitpark-niesky.de.



Mitteilung über den Einsatz von Aufbereitungsstoffen in der Trinkwasserversorgung für den Bereich Niesky und der angeschlossenen Ortsteile sowie für den Bereich Rietschen

Entsprechend § 21 (1) der Verordnung über die Qualität von Wasser für den menschlichen Gebrauch (Trinkwasserverordnung-TrinkwV) vom 21.05.2001 (BGBl. I S. 959) hat der Unternehmer oder sonstige Inhaber einer Wasserversorgungsanlage den Verbraucher über die verwendeten Aufbereitungsstoffe zu informieren.

Die Bedarfschlörung erfolgt nur im Ausnahmefall und zeitlich begrenzt bei festgestellten bakteriologischen Beanstandungen.

Auskünfte zur Trinkwasserbehandlung, zu Messergebnissen oder Analysen erhalten Sie telefonisch unter ☎ 03588 2532-0/-71.

Für die Abnehmer in den Versorgungsbereichen Niesky und Rietschen gelten derzeit :

Anlage	Zusatzstoff	Desinfektion
Wasserwerk Niesky	Natriumhypochloritlauge	Bedarfschlörung
Wasserwerk Trebus		
Wasserwerk Rietschen		



Vorankündigung Termine Zählerablesung

Alle unsere Kunden, die ihre Zähler selbst ablesen sollen, erhalten zum Jahreswechsel Dezember 2021 / Januar 2022 eine **Ablesekarte** mit Anschreiben per Post.

Wenn Sie in unserem Netz von einem anderen Lieferanten mit Strom versorgt werden, senden Sie bitte Ihre **Ablesekarte** auch in diesem Fall **ausgefüllt an uns zurück**. Als Ihr Netzbetreiber/Messdienstleister sind wir verpflichtet, mindestens einmal jährlich einen Zählerstand zu ermitteln. Diese von Ihnen abgelesenen Zählerstände werden durch uns auch automatisch an Ihren aktuellen Stromlieferanten übermittelt.

Ihrem Lieferanten steht es frei, zusätzliche Ablesekarten zuzusenden.

Objekte mit Eigenerzeugungsanlagen werden in der Zeit vom **03.01. – 14.01.2022** von den Mitarbeitern der Stadtwerke Niesky GmbH abgelesen.

Bitte vereinbaren Sie einen **Termin** unter folgender **Telefon-Nummer: 0172 791 00 11**

Unsere Mitarbeiter können sich durch einen Betriebsausweis legitimieren. Bitte gestatten Sie ihnen den Zugang zu den entsprechenden Zählerstandorten.

Sie haben auch die Möglichkeit, uns Ihren Zählerstand online unter www.stadtwerke-niesky.de (Startseite/Service/Zählerstandsmeldung) zu übermitteln.

Mit dem auf der Ablesekarte aufgebrachten QR-Code lässt sich diese Seite auch direkt mit dem Smartphone aufrufen.



ZÄHLERSTAND WASSER

Nur die **vollen** Kubikmeter Wasser angeben.
Die meisten Trinkwasserzähler haben keine Anzeige für die Nachkommastellen.
Falls doch, Nachkommastellen im roten Bereich **nicht** erfassen, nur die Zahlen im schwarzen Bereich, siehe (Abb. 2)

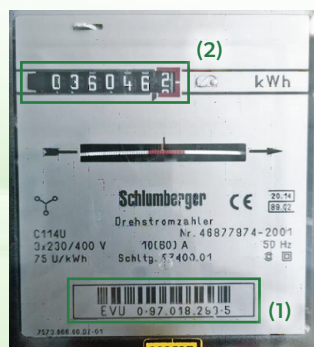


Abbildung 1



Abbildung 2

ZÄHLERSTAND STROM



(1) **Zählernummer**
Die EVU-Nummer ist die richtige Nummer. Diese finden Sie ober- oder unterhalb der Drehscheibe bzw. des Displays.

(2) **Zählerstand**
Dieser wird über ein Rollen-Zählwerk oder ein Display angegeben. **Bitte Nachkommastellen mit angeben.**



Doppeltarif-Zähler verfügen über zwei Zählwerke. Ein Zählwerk ist mit HT (Hochtarif 06:00 – 22:00 Uhr), das andere mit NT (Niedertarif 22:00 – 06:00 Uhr) gekennzeichnet. Haben Sie einen solchen Zähler, notieren Sie bitte **alle** Zählerstände.



Elektronische Zähler und **moderne Messeinrichtungen** werden als Eintarif- oder als Zweitartifizähler verbaut. Über die Pfeiltasten finden Sie die Zählerstände. (1)

Den Zählerstand für **Eintarifzähler** finden Sie unter Punkt 1.8.0, für **Zweitartifizähler** unter Punkt 1.8.1 den Zählerstand HT und unter Punkt 1.8.2 den Zählerstand NT.

Die Identifikationsnummer ist die Zählernummer. (2)

Impressum:

Herausgeber: Stadtwerke Niesky GmbH · Hausmannstraße 10 · 02906 Niesky · Telefon 03588 25320 · Fax 253222
 Realisation: Weitblick Verlag · Königshainer Str. 5 · Haus 2 · 02906 Niesky · www.weitblickverlag.de
 Verteilung: MVD Medien Vertrieb Dresden GmbH · Ostra-Allee 20 · 01067 Dresden · www.ddv-mediengruppe.de
 Fotos: Stadtwerke Niesky GmbH